

Digital Meter P1 Interface

for AC•THOR / AC•THOR 9s / AC ELWA 2

Quick Start Guide



NOTE: The Digital Meter P1 Interface can be used with AC•THOR from firmware version a0020300 or higher! To install this firmware on already delivered devices, please send us the 16-digit serial number to support@my-pv.com.

Intended Use

The Digital Meter P1 interface is exclusively designed for operation with AC•THOR, AC•THOR 9s or AC ELWA 2. It connects the displayed utility meter with the Modbus RTU gateway of the my-PV device. Thus the excess power info in a photovoltaic system can be received and used without any additional meter.

The Digital Meter P1 interface will be damaged by any wrong usage.

Before commissioning, it is essential that you read the assembly instructions that accompany the my-PV device, as well as the operation manual available online.

Find the operation manual here.



AC•THOR / AC•THOR 9s



AC ELWA 2

Scope of delivery

- Digital Meter P1 Interface
- 120 Ohm resistor

⚠ Safety indication

Always comply with local regulations for mounting and connection.

Any damage caused by ignoring the installation and user manual is not covered by the manufacturer's warranty.

Exemption of Warranty and Liability

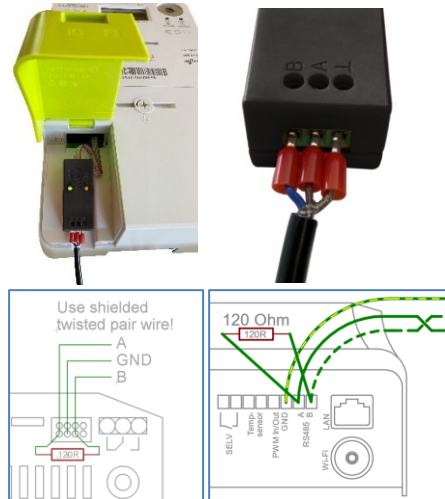
Any warranty and Liability is excluded for:

- Injury to person and/or damage to property caused by unintended use or in disregard of safety- and user instructions
- Consequential damages
- Unauthorized modification, disassembling or other conversion of the device.

Assembly

Plug the RJ12 socket of the interface into the right port of the displayed utility meter (P1).

Install a cable with 3 wires (shielded) from the terminal block on the interface to the Modbus RTU gateway on the my-PV device. Maximum cable length is 1,000 m
Install the 120 Ohm resistor between A and B at the my-PV side of the cable.



AC•THOR / AC•THOR 9s

AC ELWA 2



Use shielded twisted pair wire for communication!

Setting for Communication



Check if the data output of the meter data needs to be activated by your grid operator!

At step 3 of the commissioning you have to choose a signal source. Select "Digital Meter P1" at this step. The signal source can also be adjusted anytime later on the display under "Settings" or on the Web-Interface if the my-PV device has an Ethernet connection with a router.



Troubleshooting

The device does not contain any user serviceable parts. Call your installer for service.

Disposal of waste



Keep the packaging material or dispose it properly.
Dispose the product at the end of its service life in accordance with the applicable regulatory requirement.

EU Declaration of Conformity

You can find them at any time on www.my-pv.com

Digital Meter P1 Interface Quick Start Guide,
230628

Digital Meter P1 Interface

für AC•THOR / AC•THOR 9s / AC ELWA 2

Quick Start Guide



HINWEIS: Das Digital Meter P1 Interface kann mit dem AC•THOR ab Firmware Version a0020300 oder höher verwendet werden! Um die Firmware auf bereits gelieferten Geräten zu aktualisieren senden Sie bitte die 16-stellige Seriennummer an support@my-pv.com.

Bestimmungsgemäße Verwendung

Das Digital Meter P1 Interface ist ausschließlich zur Verwendung mit AC•THOR, AC•THOR 9s oder AC ELWA 2 entwickelt worden. Es verbindet den abgebildeten Stromzähler mit dem Modbus RTU Anschluss am my-PV Gerät. So kann die Überschussleistung aus einer Photovoltaikanlage ohne zusätzlichen Zähler empfangen und genutzt werden.

Das Digital Meter P1 Interface kann durch unsachgemäße Verwendung beschädigt werden.

Vor der Inbetriebnahme lesen Sie unbedingt die dem Gerät beiliegende Montageanleitung, sowie die online verfügbare Betriebsanleitung. Die Betriebsanleitung finden Sie hier:



AC•THOR / AC•THOR 9s



AC ELWA 2

Lieferumfang

- Digital Meter P1 Interface
- 120 Ohm Widerstand

⚠️ Sicherheitshinweise

Bei Montage und Anschluss sind die einschlägigen Normen einzuhalten. Bei Schäden, die durch Nichtbeachten dieser Bedienungsanleitung verursacht werden, erlischt die Gewährleistung.

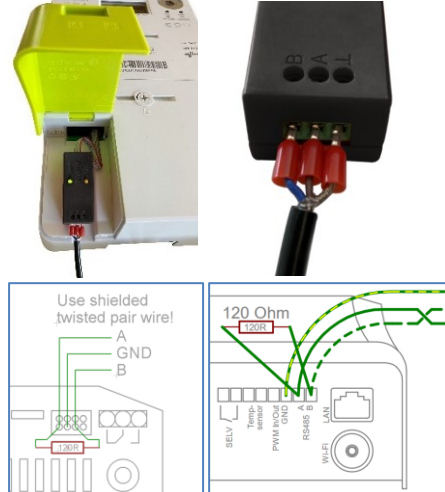
Haftungs- und Gewährleistungsausschluss

Ein Haftungs- und Gewährleistungsausschluss gilt für:

- Sach- oder Personenschäden, die durch unsachgemäße Handhabung oder Nichtbeachten der Sicherheitshinweise und Bedienungsanleitung verursacht werden
- Folgeschäden
- eigenmächtiges Umbauen, Zerlegen oder sonstige Eingriffe in das Gerät. Verändern des Gerätes

Montage

Den RJ12 Stecker in den rechten Anschluss am dargestellten Stromzähler einstecken (P1). Installieren Sie ein dreidriges, geschirmtes Kabel von der Klemmstelle am Interface zum Modbus RTU Anschluss am my-PV Gerät. Die maximale Kabellänge beträgt 1.000 m. Installieren Sie den 120 Ohm Widerstand zwischen A und B auf der my-PV Seite des Kabels.



AC•THOR / AC•THOR 9s

AC ELWA 2

⚠️ Geschirmte verdrehte Leitung verwenden!

Kommunikationseinstellung

⚠️ Prüfen Sie, ob die Datenausgabe des Zählers von Ihrem Netzbetreiber freigeschaltet werden muss!

Beim dritten Schritt der Inbetriebnahme ist die Steuerung auszuwählen. Wählen Sie "Digital Meter P1". Die Signalquelle kann auch später jederzeit am Display unter "Einstellungen" oder am Web-Interface eingestellt werden, wenn das my-PV Gerät über eine Ethernet-Verbindung mit einem Router verfügt.



Fehlerbehebung

Das Gerät enthält keine vom Anwender zu reparierenden Teile. Im Störfall kontaktieren Sie bitte Ihren Fachhändler.

Entsorgung



Verpackungsmaterial entweder aufbewahren oder ordnungsgemäß entsorgen. Entsorgen Sie das Produkt am Ende seiner Lebensdauer gemäß den geltenden gesetzlichen Bestimmungen.

EU Konformitätserklärung

Jederzeit abrufbar auf www.my-pv.com

Digital Meter P1 Interface Quick Start Guide, 230628

Digital Meter P1 Interface

pour AC•THOR / AC•THOR 9s / AC ELWA 2

Guide de démarrage rapide



NOTE : L'interface Digital Meter P1 peut être utilisée avec la version a0020300 du firmware de IAC•THOR ou une version plus récente. ! Pour mettre à jour le firmware des appareils déjà livrés, veuillez envoyer le numéro de série à 16 chiffres à support@my-pv.com.

Utilisation conforme

L'interface Digital Meter P1 est exclusivement conçue pour fonctionner avec AC•THOR, AC•THOR 9s ou AC ELWA 2. Elle relie le compteur d'électricité affiché à la passerelle Modbus RTU de l'appareil my-PV. Ainsi, l'information sur la puissance excédentaire d'un système photovoltaïque peut être reçue et utilisée sans compteur supplémentaire.

L'interface Digital Meter P1 peut être endommagée par une utilisation incorrecte.

Avant la mise en service, il est indispensable de lire les instructions de montage qui accompagnent l'appareil my-PV, ainsi que le manuel d'utilisation disponible en ligne. Vous trouverez ici le manuel d'utilisation.



AC•THOR / AC•THOR 9s



AC ELWA 2

Contenu de la livraison

- Digital Meter P1 Interface
- Résistance de 120 Ohm

⚠️ Consignes de sécurité

Lors de l'installation et du raccordement les normes en vigueur doivent être respectées. En cas de dommages dus au non-respect du mode d'emploi de mise en œuvre, la garantie devient caduque.

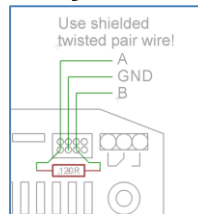
Exclusion de responsabilité et de garantie

Une exclusion de responsabilité et de garantie s'applique à :

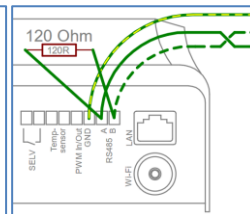
- Des dommages matériels et corporels causés par une utilisation non conforme ou le non-respect des consignes de sécurité et du mode d'emploi et de mise en œuvre.
- Dommages secondaires
- Modification technique arbitraire, démontage ou toute autre intervention à l'intérieur du dispositif, ou modification de ce dernier

Montage

Insérez la fiche RJ12 dans la connexion de droite du compteur électrique indiqué (P1). Installer un câble à 3 fils (blindé) entre le bornier de l'interface et la passerelle Modbus RTU de l'appareil my-PV. La longueur maximale du câble est de 1 000 m. Installer la résistance de 120 Ohm entre A et B du côté my-PV du câble.



AC•THOR / AC•THOR 9s



AC ELWA 2



Utilisez un câble blindé à paires torsadées!

Paramètres de communication



Vérifiez si la sortie de données du compteur doit être activée par votre opérateur de réseau!

A l'étape 3 de la mise en service, vous devez choisir une source de signal. Sélectionnez "Digital Meter P1" à cette étape.

La source de signal peut également être réglée ultérieurement sur l'écran sous "Réglages" ou sur l'interface Web si l'appareil my-PV dispose d'une connexion Ethernet avec un routeur.



Dépannage

Le dispositif ne contient pas de pièce qui puisse être réparée par l'utilisateur. En cas de panne, veuillez SVP contacter votre revendeur

Élimination



Conserver le matériau d'emballage ou encore l'éliminer en respect des règles.

Éliminer le produit à la fin de sa durée de vie conformément aux dispositions légales applicables.

Déclaration de conformité CE

Disponible à tout moment sur www.my-pv.com

Digital Meter P1 Interface Guide de démarrage rapide, 230628

Digital Meter P1 Interface

voor AC•THOR / AC•THOR 9s / AC ELWA 2

Snelstartgids



OPMERKING: De Digitale Meter P1 Interface kan worden gebruikt met de AC-THOR vanaf firmwareversie a0020300 of hoger! Om de firmware op reeds geleverde toestellen te updaten, stuurt u het 16-cijferige serienummer naar support@my-pv.com.

Beoogd gebruik

De interface Digitale meter P1 is exclusief ontworpen voor gebruik met AC-THOR, AC-THOR 9s of AC ELWA 2. Deze verbindt de weergegeven elektriciteitsmeter met de Modbus RTU-gateway van het my-PV apparaat. Zo kan de informatie over overtollig vermogen in een fotovoltaïsch systeem worden ontvangen en gebruikt zonder extra meter.

De Digitale Meter P1 Interface kan beschadigd raken bij onjuist gebruik.

Voordat u het my-PV apparaat in gebruik neemt, is het belangrijk dat u de montagehandleiding leest die bij het my-PV apparaat is gevoegd, evenals de gebruikshandleiding die online beschikbaar is. Hier vindt u de gebruiksaanwijzing.



AC•THOR / AC•THOR 9s



AC ELWA 2

Omvang van de levering

- Digital Meter P1 Interface
- 120 Ohm weerstand

⚠ Veiligheidsvoorschriften

Bij de installatie en aansluiting moeten de desbetreffende normen in acht worden genomen. Schade veroorzaakt door het niet in acht nemen van deze gebruiksaanwijzing maakt de garantie ongeldig.

Uitsluiting van aansprakelijkheid en garantie

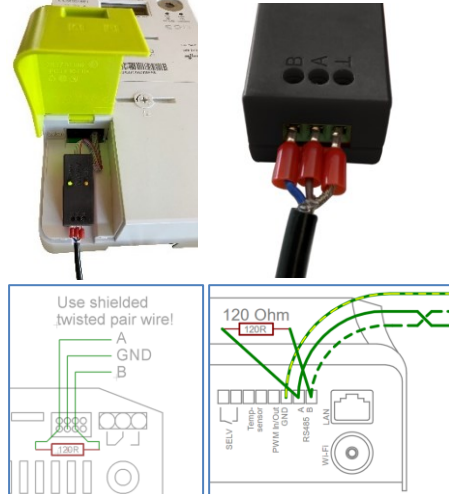
Een uitsluiting van aansprakelijkheid en garantie is van toepassing op:

- Materiële schade of persoonlijk letsel veroorzaakt door ondeskundige behandeling of niet-naleving van de veiligheidsinstructies en bedieningsvoorschriften.
- gevolgschade
- ongeoorloofde wijziging, demontage of andere ingrepen in het toestel. Wijziging van het toestel

Montage

Steek de RJ12 connector in de rechterpoort van de afgebeelde meter (P1).

Installeer een kabel met 3 draden (afgeschermd) van het klemmenblok op de interface naar de Modbus RTU-gateway op het my-PV apparaat. De maximale kabellengte is 1.000 m. Installeer de weerstand van 120 Ohm tussen A en B aan de my-PV-zijde van de kabel.



AC•THOR / AC•THOR 9s

AC ELWA 2

⚠ Gebruik afgeschermd twisted pair kabel!

Communicatie-instelling

⚠ Controleer of de gegevensuitvoer van de meter moet worden ingeschakeld door uw netwerkexploitant!

Bij stap 3 van de inbedrijfstelling moet je een signaalbron kiezen. Selecteer bij deze stap "Digitale meter P1". De signaalbron kan ook later nog worden aangepast op het display onder "Instellingen" of op de webinterface als het my-PV apparaat een Ethernetverbinding met een router heeft.



Problemen oplossen

Het toestel bevat geen onderdelen die door de gebruiker kunnen worden gerepareerd. Neem in geval van een defect contact op met uw vakhandelaar.

Verwijdering van afval



Bewaar het verpakkingsmateriaal of gooi het weg. Verwijder het product aan het einde van zijn levensduur in overeenstemming met de toepasselijke wettelijke voorschriften.

EU- conformiteitsverklaring

Beschikbaar op elk moment op www.my-pv.com

Digital Meter P1 Interface Snelstartgids, 230628